

# Bordermail instruktionsmanual

- Du kan själv skapa upp till 4 nya e-postadresser via självadministrationssidorna

För att komma till självadministrationssidorna öppna en webbläsare och gå till adressen:

**"https://hantera.bordermail.se"**

–Skriv in ditt användarnamn och administrativt lösenord för att logga in.

- » Om du vill ändra ditt lösenord måste du trycka på "Mina inställningar" (på vänstersidan) > Tryck på "Lösenord" > välj vilket lösenord du vill ändra och när du har fyllt i alla uppgifter, tryck på "Byt".
- » Var noga att ditt lösenord måste vara längre än 6 tecken, innehålla både siffror och bokstäver.
- » Om du vill ändra lösenordet till en annan användare skapade av dig, tryck på "Mina konton" (på vänstersidan)-> Tryck på "Kontolista" -> Tryck på "Nya Lösenord" till relevant konto och följ instruktioner.

- Du kan läsa och skicka e-post på 2 sätt

## 1. Webmail

Öppna Internet Explorer, Firefox eller liknande webbläsare och skriva följande i adress fönstret :

**"https://webmail.bordermail.se"**

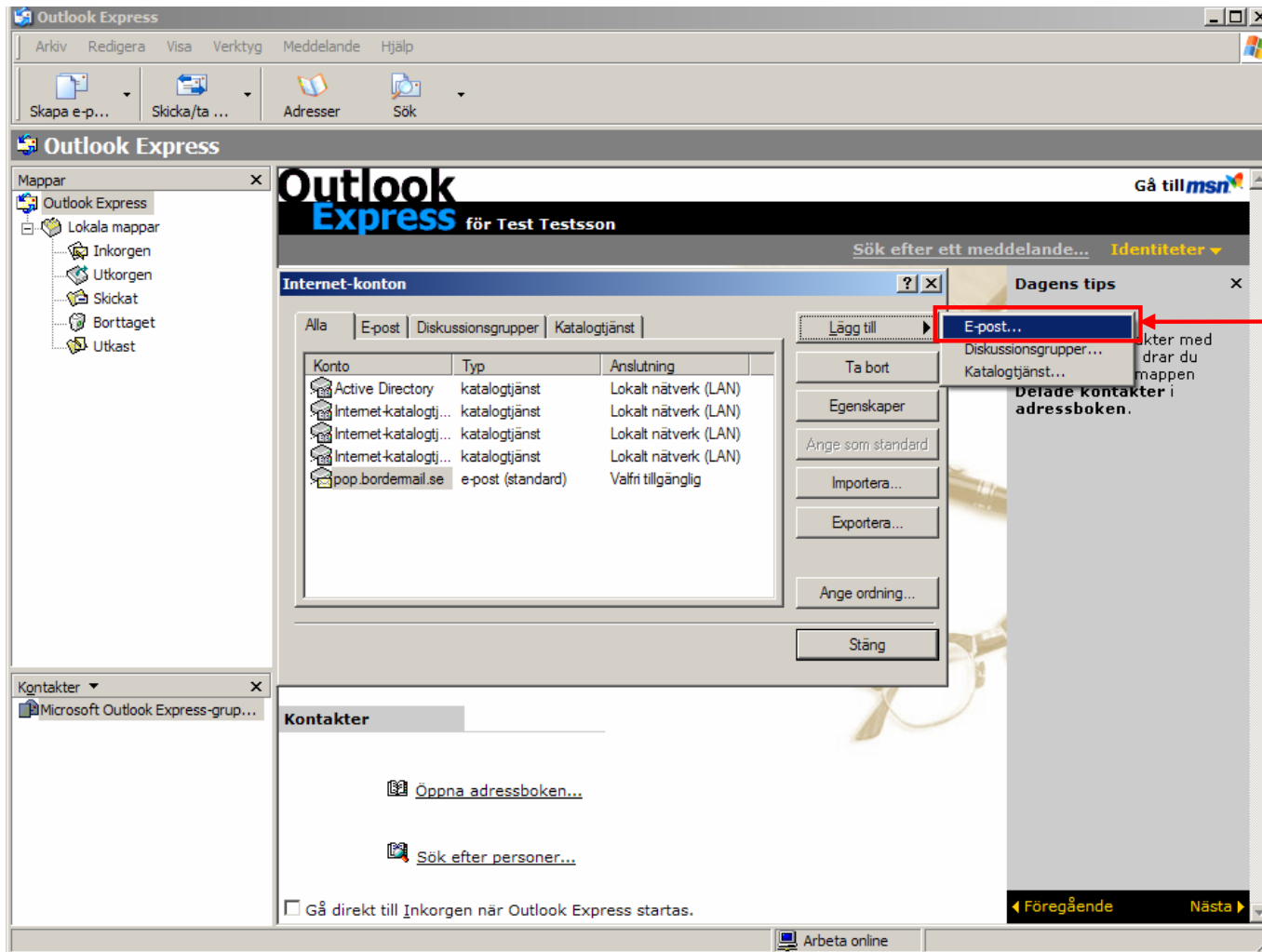
– och skriv in ditt användarnamn och e-postlösenord för att logga in till din konto

- » Om du får certifikatfel, vänligen tryck på "Fortsätt till den här webbplatsen" eftersom vårt certifikat är inte registrerat hos Microsofts certifikat server.
- » Var noga med att skriva in alla tecken i lösenordet, även punkter, komman och frågetecken.

## 2. Via E-postklient (Thunderbird, Outlook express eller Outlook).

Instruktion till installation av "Outlook express" som e-post klient visas i sidan 2.

# Bordermail E-postkonto med Outlook Express



- Klicka på  
Lägg till > E-post..

# Bordermail E-postkonto med Outlook Express

Guiden Internet-anlutning

**Namn**

När du skickar e-post visas ditt namn i fältet Från i det utgående meddelandet. Skriv in namnet som du vill att det ska visas.

Namn:

Till exempel: Alfred Nilsson

< Föregående **Nästa >** Avbryt

Guiden Internet-anlutning

**E-postadress**

Din e-postadress är den adress som andra personer använder för att skicka e-postmeddelanden till dig.

E-postadress:

Till exempel: namn@microsoft.com

< Föregående **Nästa >** Avbryt

- Fyll i det namn som du vill skall synas hos mottagaren när du skickar e-post från detta konto.
- Kolla om din e-postadress är rätt inskriven med små bokstäver (i bild.3)

# Bordermail E-postkonto med Outlook Express

Guiden Internet-anslutning

Namn på e-postserverar

Servern för inkommande e-post är en -server.

Server för inkommande e-post (POP3, IMAP eller HTTP):

SMTP-serverar används för utgående e-post.

Server för utgående e-post (SMTP):

< Föregående **Nästa >** Avbryt

Guiden Internet-anslutning

Logga in i Internet Mail

Ange kontonamn och lösenordet som du har fått från din Internet-leverantör.

Kontonamn:

Lösenord:

Kom ihåg lösenordet

Om din Internet-leverantör kräver att du använder säker lösenordsautentisering (SPA) när du loggar in på ditt e-postkonto, markerar du alternativet Logga in med säker lösenordsautentisering (SPA).

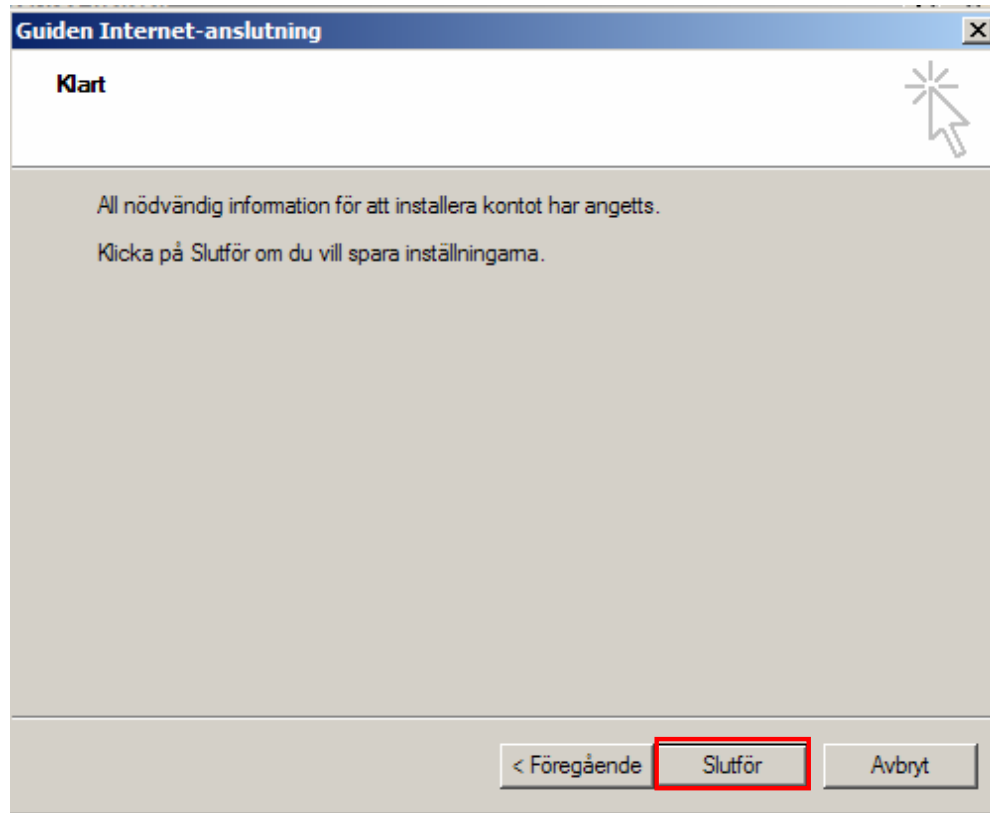
Logga in med säker lösenordsautentisering (SPA)

< Föregående **Nästa >** Avbryt

Används EJ

Bocka ur den här rutan om du delar den här datorn med andra och inte vill spara ditt lösenord.

# Bordermail E-postkonto med Outlook Express



- Klicka på **Slutför**.

# Bordermail E-postkonto med Outlook Express

Egenskaper för pop.bordermail.se

Allmänt | Servrar | Anslutning | Säkerhet | Avancerat

E-postkonto

Ange namn på de här servrarna, till exempel "Arbete" eller "Microsofts e-postserver".

pop.bordermail.se

Användarinformation

Namn: <Förenamn> <Efternamn>

Organisation: <Valfritt information>

E-postadress: <förenamn.efternamn@bordermail.se>

Svarsadress: <förenamn.efternamn@bordermail.se>

Inkludera det här kontot vid synkronisering och hämtning av e-post

OK Avbryt Verkställ

1. Kontrollera om du har skrivit rätt information under varje flik.
2. Använd små bokstäver när du skriver din E-postadress och Svarsadress.

Viktig val

# Bordermail E-postkonto med Outlook Express

Egenskaper för pop.bordermail.se

Allmänt | Servrar | Anslutning | Säkerhet | Avancerat

Serverinformation

Servern för inkommande e-post är en **POP3**-server.

Inkommande e-post (POP3): pop.bordermail.se

Utgående e-post (SMTP): smtp.bordermail.se

Server för inkommande e-post

Kontonamn: ttestsson

Lösenord: [masked]

Spara lösenordet

Logga in med säker lösenordsautentisering

Server för utgående e-post

Servern kräver autentisering

Inställningar...

OK Avbryt Verkställ

valfritt

(Obs:! Var noga med att lösenordet innehåller samtliga tecken.)

Server för utgående e-post

Inloggningsinformation

Samma inställningar som servern för inkommande e-post har

Logga in med

Kontonamn: ttestsson

Lösenord: [masked]

Kom ihåg lösenordet

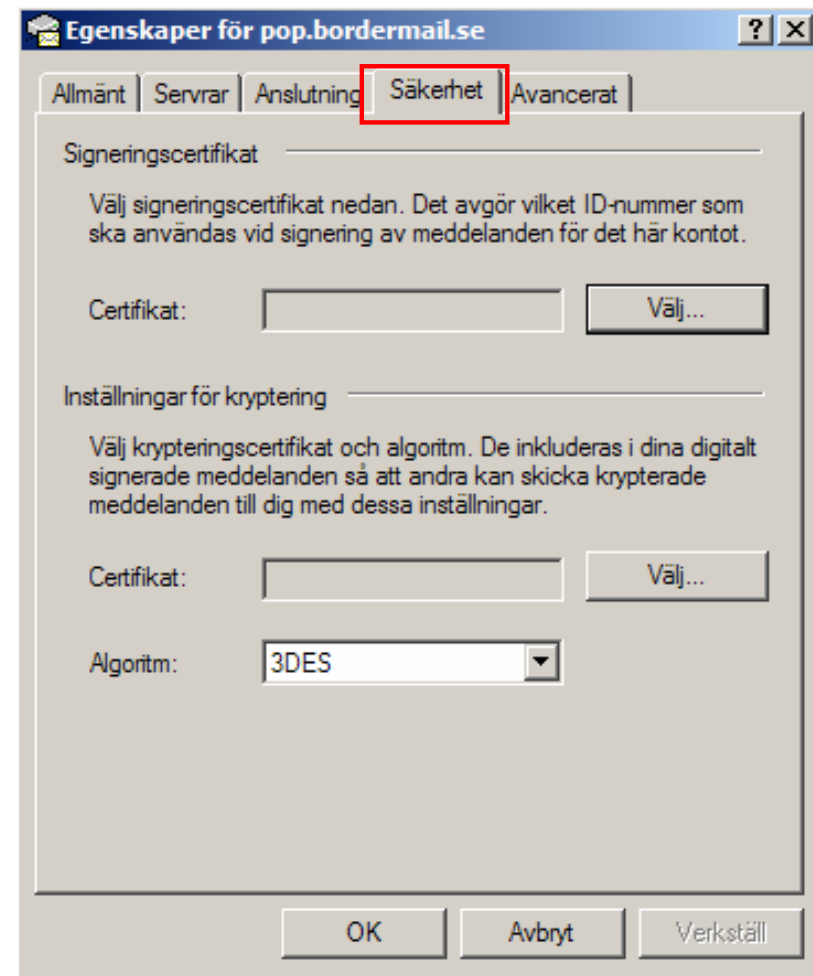
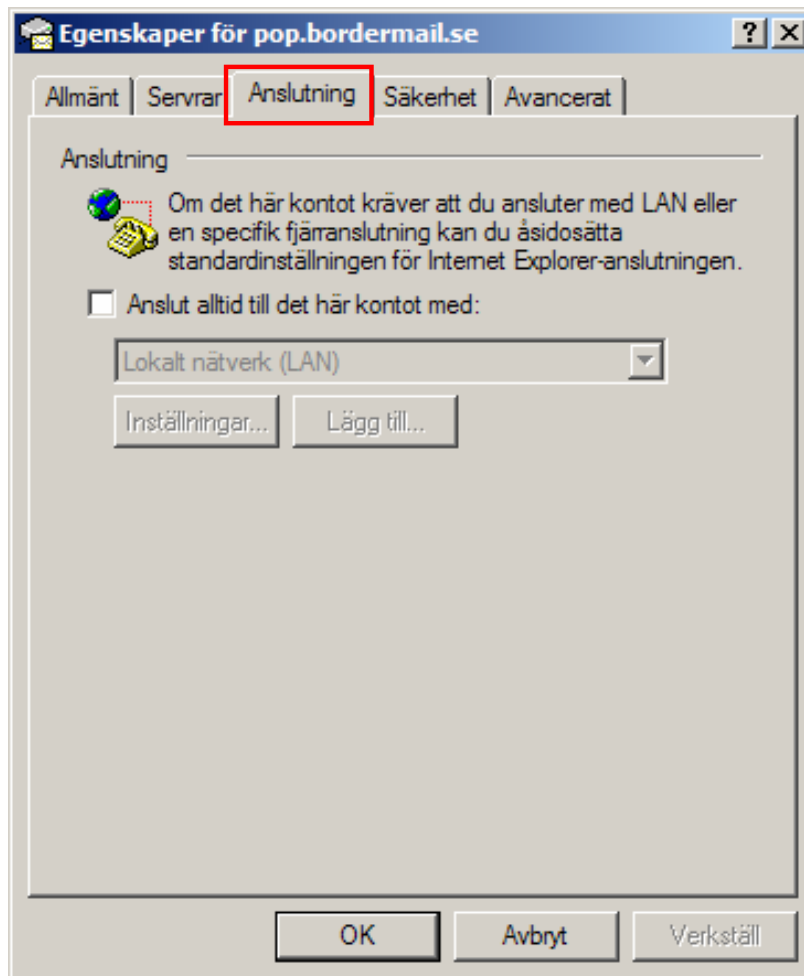
Logga in med säker lösenordsautentisering

OK Avbryt

Dubbelkolla inloggningsuppgifterna !

Måste bockas i för att du ska kunna skicka e-post.

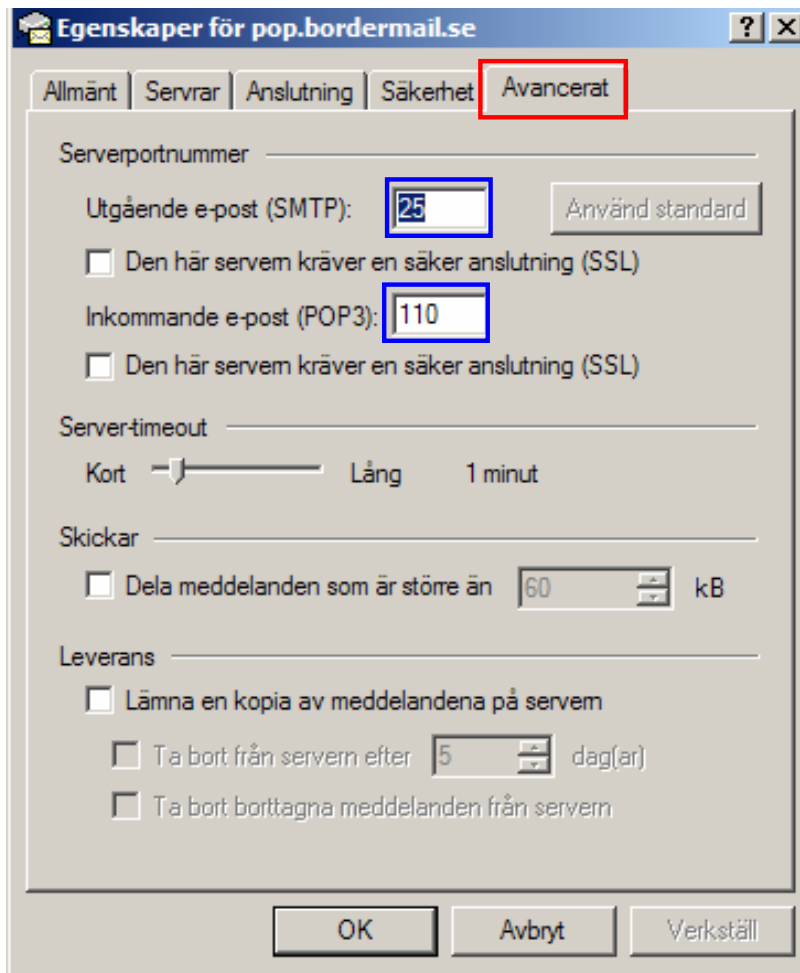
# Bordermail E-postkonto med Outlook Express



Fliken **Anslutning**: För bredband, välj **Anslut via det lokala nätverket (LAN)**, för uppringt internet, välj **Anslut via telefonlinjen**. Klicka på **OK**.



# Bordermail E-postkonto med Outlook Express



Kontrollera att följande port nr är inställda:

SMTP port : 25

POP3 port : 110

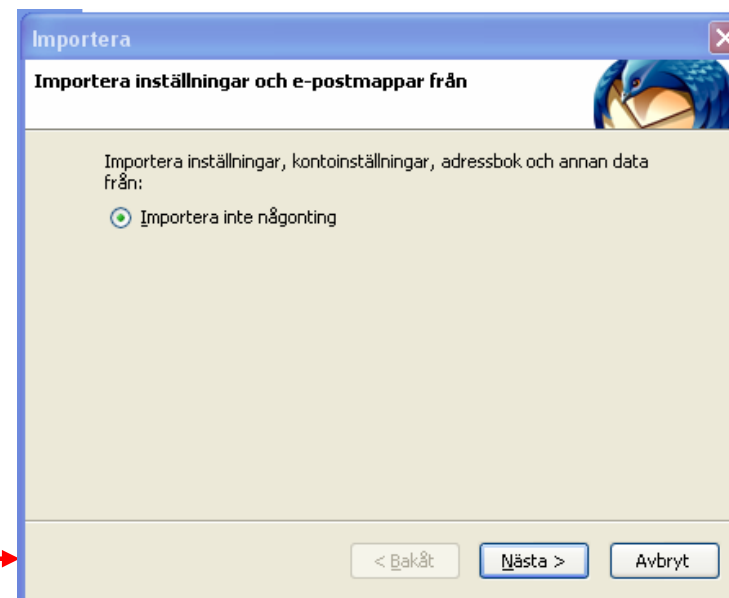
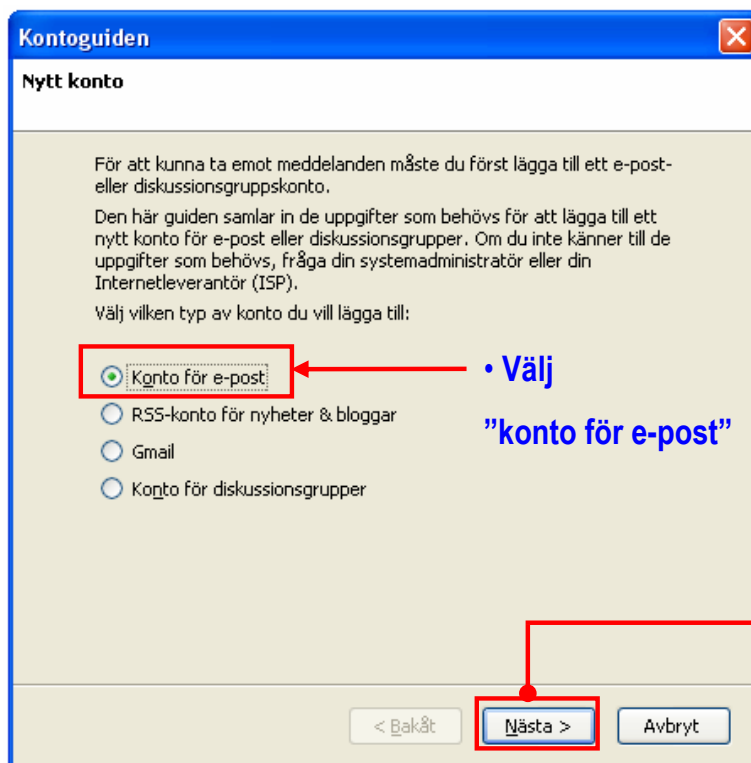
Tryck "OK" för att använda ditt e-postkonto med Outlook Express

# Bordermail E-postkonto med Thunderbird

## Installation av Thunderbird:

- Ladda ner Mozilla Thunderbird från <http://www.mozilla.org/products/thunderbird> och starta installationen.
- klicka på "Kör" för att starta installationen -> klicka "nästa" -> välj "Jag godkänner villkor i licensavtalet" och "nästa"  
-> välj "standard" -> "nästa" -> "Slutför"

Nu börjar vi konfigurera Thunderbird som e-postklient till ditt bordermail konto genom att dubbelklicka på Thunderbird-ikonen på skrivbordet.



- Importering av data täcks inte av denna guide. Vill du göra detta får du läsa Thunderbirds dokumentation på Internet.

# Bordermail E-postkonto med Thunderbird

Kontoguiden

**Identitet**

Varje konto har en egen identitet som andra ser och identifierar dig med när du skickar meddelanden.

Skriv in det namn du vill ska visas som avsändare i meddelanden du skickar (exempelvis, "Sven Svensson").

Ditt namn:

Skriv in din e-postadress. Det här den e-postadress du vill att andra ska använda när dom skickar e-post till dig (exempelvis "sven.svensson@example.net").

E-postadress:

< Bakåt    Nästa >    Avbryt

- Fyll i ditt namn och din e-postadress, klicka på "nästa"

Kontoguiden

**Serverinställningar**

Välj vilken typ av server som ska användas för att hämta inkommande e-post.

POP     IMAP

Skriv in namnet på servern för inkommande e-post (exempelvis, "mail.example.net").

Server för inkommande e-post:

Avmarkera denna kryssruta för att lagra e-post för det här kontot i en egen katalog. Det gör att kontot kommer att visas som ett eget konto i kontolistan. Annars kommer det att vara en del av en global Inkorg i kontot Lokala mappar.

Använd en global Inkorg (lagra e-posten i Lokala mappar)

Skriv in namnet på servern för utgående e-post (SMTP) (exempelvis, "smtp.example.net").

Server för utgående e-post:

< Bakåt    Nästa >    Avbryt

- Om "IMAP" är valt, skriv in "imap.bordermail.se" vid "inkommande Server".
- Om "POP" är valt skriv in "pop.bordermail.se"
- "Server för Utgående e-post" är "smtp.bordermail.se".
- Klicka "Nästa"

# Bordermail E-postkonto med Thunderbird

**Kontoguiden**

**Användarnamn**

Skriv in det användarnamn för inkommande e-post du fått av din e-post-leverantör (exempelvis, "svenna42").

Användarnamn för inkommande:

Skriv in eventuellt användarnamn för utgående e-post du fått av din e-post-leverantör (detta kan ofta vara samma användarnamn som för inkommande).

Användarnamn för utgående:

< Bakåt   Nästa >   Avbryt

- Skriv in ditt Bordermail-användarnamn i båda fälten , klicka på "nästa"



**Kontoguiden**

**Kontonamn**

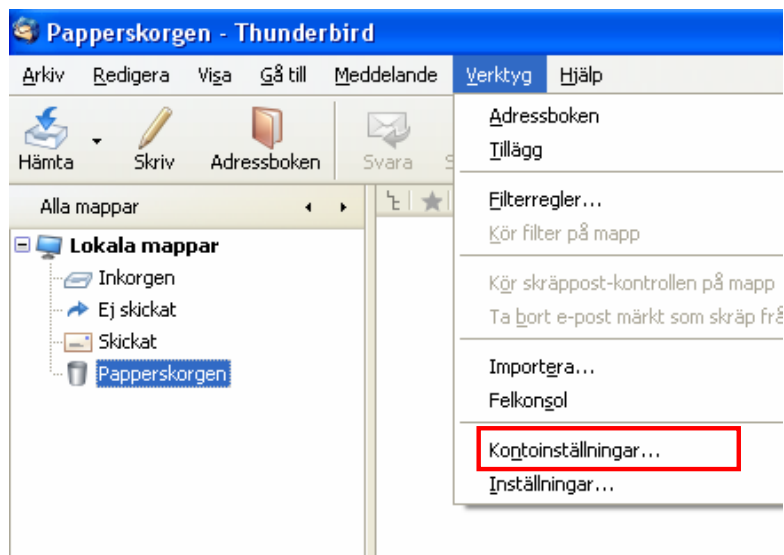
Detta är endast för din egen del, så du vet vilka konton som är vilka (exempelvis, "Jobbkotot", "Min privata e-post" eller "Diskussionsgrupperna").

Kontonamn:

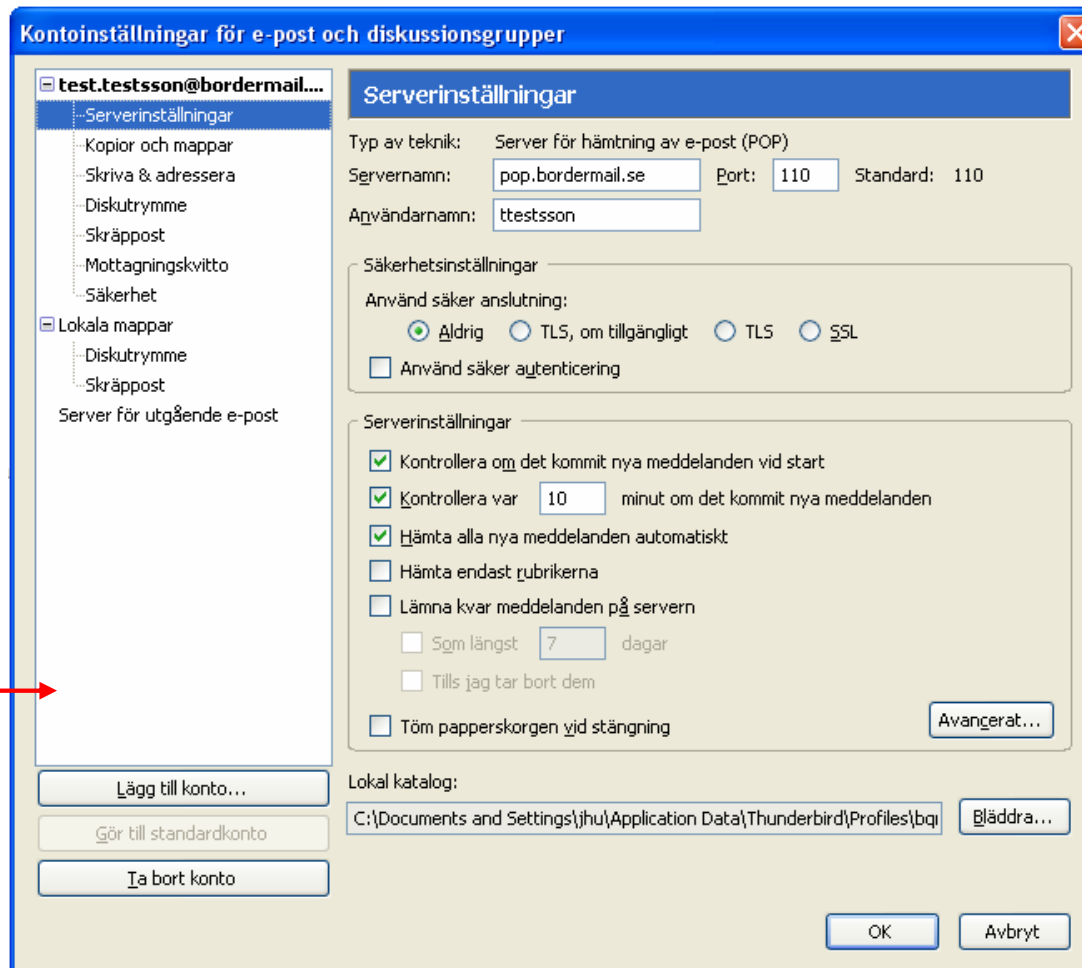
< Bakåt   Nästa >   Avbryt

- Skriv in din e-postadress och klicka "Nästa"
- Kontrollera att alla uppgifter i fönstret stämmer. Är något felaktigt, klicka på "Bakåt" tills du kommer till rätt fönster och ändra, klicka sedan "Nästa" tills du är tillbaka vid detta fönster.
- Klicka på "Slutför".

# Bordermail E-postkonto med Thunderbird



- Gå till Thunderbird, välj menyn "Verktyg" och alternativet "Kontoinställningar"-> Kontrollera att dina "serverinställningar" ser ut som bilden till höger.



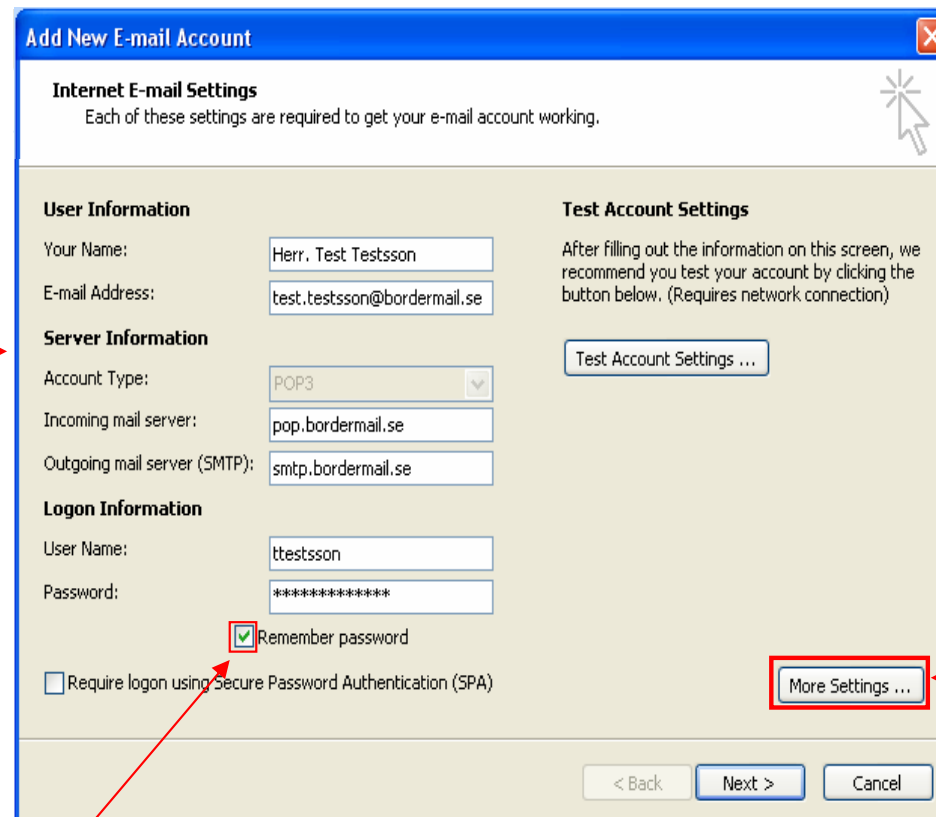
- Tryck "OK" för att använda ditt e-post konto med Thunderbird

- Kom ihåg : Första gången du loggar in så kommer en fråga upp om du vill att Thunderbird ska spara ditt lösenord. Välj "Nej" och kryssa i rutan att programmet inte ska fråga igen. Om man låter programmet komma ihåg lösenordet kan vem som helst som använder datorn komma åt din e-post!

# Bordermail e-postkonto med Outlook 2007

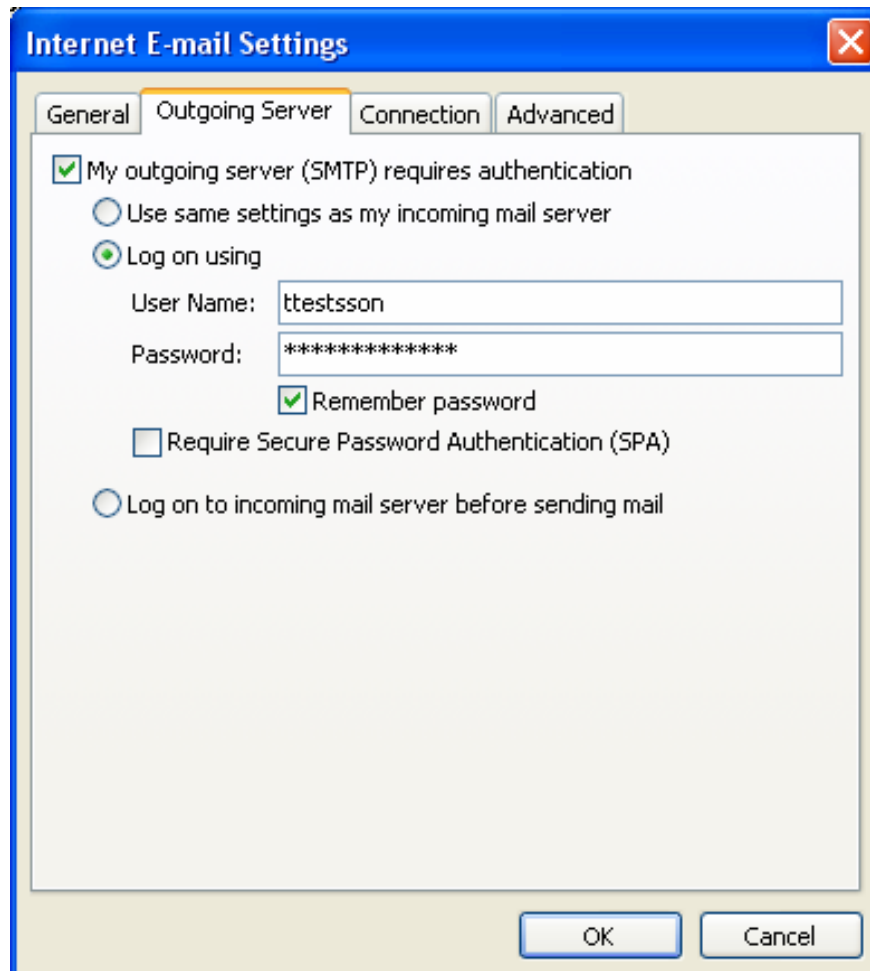


- Första gången du startar Outlook 2007 kommer fönstret "Outlook 2007 Startup" upp, börja konfigureringen genom att trycka "Nästa".
- I fönstret "Konto konfiguration - E-mail konto" Väljer du "Ja" och tryck "Nästa"
- Fyll inte i något i fönstret "lägg till nytt konto-automatiska kontoinställningar", kryssa endast i rutan längst ner "Konfigurera serverinställningar eller ytterligare servertyper manuellt" och klicka på "Nästa"
- I fönstret "Lägg till nytt e-post konto Välj e-posttjänst", Markera Microsoft Exchange, POP3, IMAP eller HTTP. Klicka på "Nästa"



- Om man låter programmet komma ihåg lösenordet kan vem som helst som använder datorn även komma åt din e-post!
- Var noga med att användarnamn och lösenordet innehåller samtliga tecken.
- Klicka på "Fler inställningar..." och välj fliken "Utgående server"

# Bordermail e-postkonto med Outlook 2007



- Bocka i "Den utgående servern (SMTP) kräver autentisering"
- Bocka i "Använd samma inställningar som på servern för inkommande e-post" eller skriv in dina login uppgifter igen som du fick av Borderlight.
- Kontrollera att följande portar är inställda under fliken "Avancerat":

POP3 port : 110  
SMTP port : 25

# Frågor & Svar

## 1. Vad gör jag emot spam mail:

Borderlight filtrerar spam och stoppar en mycket stor del av all skräppost. Men ändå är det några skärp-mail som tar sig igenom till dig som kund. Se till att vara försiktig med att lämna ut din e-postadress. Skapa ett "skräp konto" och använd det i offentliga sammanhang. Låt ingen annan än huvudkonto användare få behörighet till att skapa nya konto och ändra inställningar till de förbundna kontona. Tänk också på att byta lösenord regelbundet på alla konton!

## 2. Hur skapar jag nya e-postkonton:

Varje huvudkonto kan skapa och självadministrera 4 stycken användarkonton genom att logga in på <https://hantera.bordermail.se>".

Här loggar du in med ditt användarnamn och administrativt lösenord som du fått av Borderlight.

## 2. Vad gör jag emot virus:

Alla inkommande & utgående e-post passerar ett virusfilter i våra servrar. Även om det minimerar risken att infekteras av ett virus bör du ändå skaffa ett virussydd till din dator och gör en virussökning innan du öppnar något bifogat dokument.

## 4. Jag får ingen kontakt med e-postservern:

Om inställningar till utgående e-post-server är rätt konfigurerat, kontrollera om din Internet uppkoppling fungera genom att gå till några valfria webbplatser och verifiera att du kan ladda tidigare obesökta sidor. Har du problem med uppkopplingen skall du kontakta din Internetleverantören.

Om du får kontakt med omvärlden och inställningarna är rätt men fortfarande inte kan skicka/ta emot , det kan vara så att din Internetleverantör har spärrat all användning av SMTP-servrar placerade utanför det egna nätet och således kräver att man använder deras SMTP-tjänst för att skicka e-post. Om du har råkat ut för detta måste du lägga in din leverantörs utgående server i ditt mailprogram. Kontakta din Internetleverantörs kundtjänst för vilken adress deras SMTP-server har. I annat fall kan du använda vår webmail tillfälligt för att komma runt problemet .

## 5. Svenska tecken (å,ä,ö) visas inte som de ska :

Många e-postprogram ställer själva om visningen till rätt kodning så att alla tecken visas korrekt. Använd UTF8 teckenkodning. UTF8 är en teckenkodning som klarar av alla alfabet, som grekiska, kyrilliska och de asiatiska.